

**Stadt Friedrichshafen**

# **Begrünungssatzung**

Stand 26.11.2021

Gemäß § 74 Abs. 6 sowie § 74 Abs. 1 Nr. 1 und § 74 Abs. 1 Nr. 3 Landesbauordnung Baden-Württemberg (LBO) in der Fassung vom 5. März 2010 (GBl. S. 357, 358, ber. S. 416), zuletzt geändert durch Gesetz vom 18. Juli 2019 (GBl. S. 313), § 10 Baugesetzbuch (BauGB) in der Fassung der Bekanntmachung vom 3. November 2017 (BGBl. I S. 3634), zuletzt geändert durch Art. 9 des Gesetzes vom 10. September 2021 (BGBl. I S. 4147) in Verbindung mit § 4 der Gemeindeordnung Baden-Württemberg (GemO) in der Fassung vom 24. Juli 2000 (GBl. S. 581, ber. S. 698), zuletzt geändert durch Art. 2 des Gesetzes vom 2. Dezember 2020 (GBl. S. 910, 911) hat der Gemeinderat der Stadt Friedrichshafen folgende Satzung für die Geltungsbereiche gemäß den anliegenden Planzeichnungen (Plannummern A, B1, B2, B3, B4, C1, C2, C3, C4 und C5) beschlossen:

## **Präambel**

Die Schaffung von begrünten Flächen und das Einbringen von Grünelementen ist eine wichtige Maßnahme, um das Erscheinungsbild und zugleich die Gestalt des Stadtraums und der Ortschaften zu erhalten und sukzessive zu verbessern. Die Begrünungsmaßnahmen und die damit zusammenhängende Aufwertung des Stadtbildes tragen zudem zur Wahrung gesunder Wohn-, Arbeits- und Lebensverhältnisse bei und stellen zusätzlich eine nachhaltige Verbesserung für das Stadtklima, die Klimafolgenanpassung sowie die biologische Vielfalt dar.

## **§ 1 Geltungsbereich**

Der räumliche Geltungsbereich der Begrünungssatzung gliedert sich in die Teilbereiche A, B und C, dargestellt im Übersichtsplan vom 26.11.2021. Der Übersichtsplan ist Bestandteil der Satzung.

Der **Teilbereich A** umfasst die Kernstadt von Friedrichshafen. Der räumliche Geltungsbereich umfasst den im Plan A dargestellten abgegrenzten Bereich. Der Plan A (Lageplan vom 26.11.2021) ist Bestandteil der Satzung.

Der **Teilbereich B** umfasst die an die Kernstadt angrenzenden Stadtteile (erweiterte Kernstadt). Der räumliche Geltungsbereich umfasst den in den Plänen B1, B2, B3 und B4 dargestellten abgegrenzten Bereich. Die Pläne B1, B2, B3 und B4 (Lagepläne vom 26.11.2021) sind Bestandteil der Satzung.

Der **Teilbereich C** umfasst die bebauten Bereiche der Friedrichshafener Stadtteile Fischbach, Manzell und Schnetzenhausen sowie Ailingen und Kluftern mit deren Ortschaften. Der räumliche Geltungsbereich umfasst den in den Plänen C1, C2, C3, C4 und C5 dargestellten abgegrenzten Bereich. Die Pläne C1, C2, C3, C4 und C5 (Lagepläne vom 26.11.2021) sind Bestandteil der Satzung.

## **§ 2 Ziel der Satzung**

Die Satzung dient baugestalterischen Zwecken. Durch eine angemessene Durchgrünung soll das Erscheinungsbild der einzelnen Grundstücke und somit das Stadtbild im Gesamten verbessert werden.

## **§ 3 Begrünungspflicht**

- (1) Die Begrünungspflicht nach Maßgabe der §§ 4 bis 6 entsteht bei der Neuerrichtung baulicher Anlagen. Für rechtmäßig bestehende bauliche Anlagen gelten die Vorschriften dieser Satzung nach Maßgabe des § 76 Abs. 2 Landesbauordnung Baden-Württemberg (LBO). Die Begrünungspflicht gilt auch, wenn nur die nicht überbauten Flächen des Grundstücks durch zusätzliche Versiegelungen wesentlich geändert werden sollen (z.B. Neubau von Nebenanlagen, Stellplätze oder Zuwegungen).

- (2) Im Baugenehmigungsverfahren ist ein verbindlicher Begrünungsplan zur Umsetzung der Vorgaben der Begrünungssatzung einzureichen.
- (3) Die Begrünung muss spätestens 12 Monate nach Fertigstellung bzw. Änderung der baulichen Anlagen hergestellt sein. Die Begrünung ist hergestellt, wenn die zu begrünende Fläche vollständig mit Pflanzsubstrat bedeckt ist und die Pflanzen gesetzt wurden. Die Fertigstellung der Begrünung ist der Bauaufsichtsbehörde anzuzeigen.
- (4) Die nach den §§ 4 – 7 vorgeschriebenen Begrünungen sind auf Dauer zu erhalten, und bei Verlust oder Abgang zu ersetzen.

#### **§ 4 Begrünung nicht überbauter Grundstücksflächen** (§ 74 Abs. 1 Nr. 3 LBO)

- (1) Die nicht überbauten Flächen der bebauten Grundstücke sind als Grünflächen anzulegen und dauerhaft zu erhalten. Dies gilt nicht für diejenigen Teile der Grundstücke, die für eine andere zulässige Nutzung wie zum Beispiel Stellplätze, Arbeits- oder Lagerflächen, Spiel- und Aufenthaltsflächen benötigt werden. Schotterungen von Gärten stellen grundsätzlich keine andere zulässige Nutzung dar (§ 21 a NatSchG BW). Lose Material- und Steinschüttungen (Schottergärten) sind somit unzulässig.
- (2) Begrünte Vorgartenflächen dürfen nicht dauerhaft als Arbeits- oder Lagerflächen benutzt werden.
- (3) Zuwege und Zufahrten sind auf das dem Nutzungszweck entsprechende Mindestmaß zu beschränken, nach Möglichkeit barrierefrei zu gestalten und, soweit es die Art der Nutzung zulässt, mit wasserdurchlässigen Belägen zu versehen.
- (4) Bei einer Neubebauung von Grundstücken ist im Teilbereich A je angefangener 150 m<sup>2</sup> und in den Teilbereichen B und C je angefangener 300 m<sup>2</sup> nicht überbauter Grundstücksfläche mindestens ein Baum zu pflanzen. Die Bäume müssen als Hochstämme gepflanzt werden, die in 1 m Höhe gemessen einen Stammumfang von mindestens 16 – 18 cm haben. Empfehlungen zur geeigneten Artenauswahl sind dem Anhang I zu entnehmen.
- (5) Bei bereits bebauten Grundstücken ist je angefangene 50 m<sup>2</sup> zusätzlich versiegelter Fläche mindestens ein Baum zu pflanzen. Die ersten 20 m<sup>2</sup> bleiben hierbei unberücksichtigt. Für die Qualität der Bäume gilt § 4 Abs. 4 entsprechend. Stellplätze sind hiervon ausgenommen und die Gestaltung in § 6 gesondert geregelt.
- (6) Ab einer Tiefe des Vorgartens (der Fläche zwischen der wegemäßigen Erschließungsanlage und der Gebäudekante) von 4 m ist mindestens einer der Bäume nach § 4 Abs. 4 im Bereich des Vorgartens zu pflanzen.
- (7) Bei der Anpflanzung von Bäumen innerhalb befestigter Flächen (Plätze, Stellplätze oder Zufahrten) sind offene, gegen Überfahren zu schützende, begrünte Baumscheiben mit einer Fläche von mindestens 8 m<sup>2</sup> vorzusehen. An Standorten an denen die Herstellung vollständig unbefestigter Baumscheiben nicht möglich ist, können ausnahmsweise befestigte, dauerhaft luft- und wasserdurchlässige Beläge (z.B. befahrbares Baumssubstrat oder Baumscheibenabdeckungen) vorgesehen werden. Der durchwurzelbare Bodenraum darf ein Volumen von 8 m<sup>3</sup> nicht unterschreiten. Die Mindesttiefe des Wurzelraums muss 1 m betragen, auch bei unterbauten Flächen.
- (8) Nicht überbaute Bereiche der Tiefgaragen und anderer baulicher Anlagen unterhalb der Geländeoberfläche sind mit Ausnahme der Flächen für Erschließungswege und Nebenanlagen dauer-

haft mit fachgerechtem Bodenaufbau zu versehen und zu begrünen. Die durchwurzelbare Substratschicht bei Tiefgaragendächern muss im Mittel mind. 70 cm betragen.

## **§ 5 Begrünung von Gebäuden**

(§ 74 Abs. 1 Nr. 1 LBO)

- (1) Flachdächer und flach geneigte Dächer ab 10 m<sup>2</sup> Größe und bis 15° Neigung sind mindestens extensiv, flächig und dauerhaft mit geschlossener Vegetation zu begrünen. Die hierfür erforderliche Substratschicht ist mit einer Stärke von mind. 15 cm auszuführen. Dies schließt eine energetische Nutzung der Dachfläche, z.B. durch Photovoltaik, nicht aus. Beim Bau von vollflächigen Solardächern und Solar-Carports ist der Wegfall der Dachbegrünung durch geeignete Maßnahmen zu kompensieren.
- (2) In den Teilbereichen A und B sind zusammenhängende, fensterlose Fassadenflächen ab einer Größe von 50 m<sup>2</sup> mit hochwüchsigen, ausdauernden Kletterpflanzen zu begrünen. Ausgenommen sind künstlerisch gestaltete Fassaden. Empfehlungen zur geeigneten Artenauswahl sind dem Anhang I zu entnehmen.

## **§ 6 Gestaltung der Stellplätze**

(§ 74 Abs. 1 Satz 1 Nr. 1 LBO)

- (1) Oberirdische und nicht überdachte Stellplätze sind wasserdurchlässig mit Pflastersystemen mit einem Grünanteil von mindestens 30 % zu befestigen.
- (2) Je 4 oberirdische und nicht überdachte Stellplätze ist ein Baum zu pflanzen, der die Stellplätze überschattet. Für die Qualität der Bäume und die Ausgestaltung des Baumquartiers gelten § 4 Abs. 4 und Abs. 7 entsprechend. Die Bäume werden nicht auf die nach § 4 Abs.4 zu pflanzenden Bäume angerechnet.

## **§ 7 Einfriedungen, Plätze für Abfallbehälter**

(§ 74 Abs. 1 Nr. 3 LBO)

- (1) In den Teilbereichen B und C sind Einfriedungen entlang von öffentlichen Straßen, Wegen und Plätzen in Form von Gehölzpflanzungen (z. B. Hecken) und als offene Einfriedungen (z. B. Lattenzaun, Maschendrahtzaun) bis zu einer Höhe von 1,5 m zulässig. Ausgenommen sind Einfriedungen (Gehölzpflanzungen) von Vorgärten, welche zur Straße orientiert sind (Sichtschutzfunktion). Diese sind bis zu einer Höhe von max. 2 m zulässig. Freiwachsende Biotophecken sowie der Ersatz abgängiger Pflanzen innerhalb von Bestandshecken sind von den Höhenbeschränkungen vollständig ausgenommen. Empfehlungen zur geeigneten Artenauswahl sind dem Anhang I zu entnehmen. Geschlossene Einfriedungen (z. B. Mauern, Gabionen) sind nur bis zu einer Höhe von 0,5 m zulässig. Hiervon kann die Bauaufsichtsbehörde bei Vorliegen gewichtiger Gründe, z.B. Lärmschutz oder besondere Sicherheitsanforderungen der Nutzung, eine Ausnahme zulassen.
- (2) Plätze für Abfallbehälter sind entlang von öffentlichen Straßen, Wegen und Plätzen mit Gehölzpflanzungen als Sichtschutz zu begrünen. Empfehlungen zur geeigneten Artenauswahl sind dem Anhang I zu entnehmen.

## **§ 8 Verhältnis zu Bebauungsplänen und anderen planungsrechtlichen Satzungen**

Festsetzungen in rechtsverbindlichen Bebauungsplänen, in Vorhaben- und Erschließungsplänen sowie in anderen städtebaulichen Satzungen nach dem Baugesetzbuch (BauGB), die abweichende Regelungen treffen, gehen dieser Satzung vor. Auf Denkmäler ist diese Begrünungssatzung anzuwenden, sofern dagegen keine denkmalpflegerischen Bedenken bestehen.

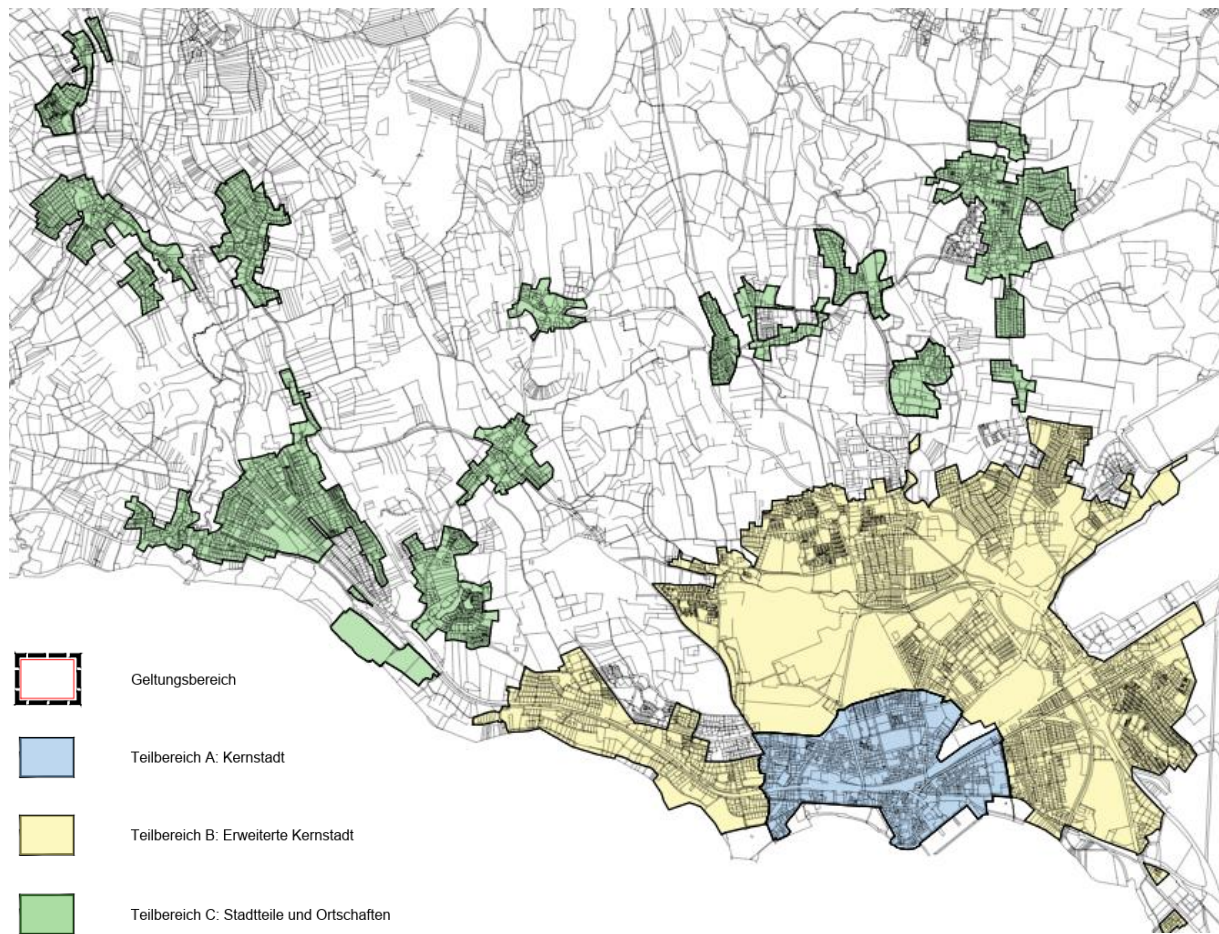
## **§ 9 Ordnungswidrigkeiten**

- (1) Ordnungswidrig nach § 75 Abs. 3 Nr. 2 LBO handelt, wer vorsätzlich oder fahrlässig
1. Grundstücke oder Gebäude nicht oder nicht in vorgegebener Qualität entsprechend §§ 4 bis 6 begrünt,
  2. geringere Anteile als in §§ 4 bis 6 vorgeschrieben begrünt,
  3. die Begrünung nicht innerhalb der nach § 3 Abs. 2 festgesetzten Frist herstellt,
  4. andere als nach § 7 Abs. 1 zugelassene Einfriedungen errichtet,
  5. Abfallbehälter entgegen § 7 Abs. 2 nicht eingrünt
  6. entgegen § 3 Abs. 4 Begrünungen entsprechend dieser Satzung nicht dauerhaft erhält bzw. Bepflanzungen nicht ersetzt.
- (2) Die Ordnungswidrigkeit kann gemäß § 75 Abs. 4 LBO mit einer Geldbuße geahndet werden.

## **§ 10 Bekanntmachung, Inkrafttreten**

Die Satzung tritt am Tag ihrer öffentlichen Bekanntmachung in Kraft.

Übersichtsplan des Geltungsbereichs der Begrünungssatzung (Teilbereiche A, B und C), genordet, ohne Maßstab, unverbindliche Darstellung



Alle Pläne sind sowohl im [Geodatenportal der Stadt Friedrichshafen](#) als auch im [Bürgerinfoportal der Stadt Friedrichshafen](#) zu finden.

### [Übersichtsplan Geltungsbereich](#)

#### **Kernstadt:**

[Plan A](#)

#### **Erweiterte Kernstadt:**

[Plan B1](#)

[Plan B2](#)

[Plan B3](#)

[Plan B4](#)

#### **Stadtteile und Ortschaften:**

[Plan C1](#)

[Plan C2](#)

[Plan C3](#)

[Plan C4](#)

[Plan C5](#)

## Anhang I Vorschläge zur Bepflanzung

Hinweise:

- Hinsichtlich der Größe der Bäume sind die Grenzabstände des Nachbarrechtsgesetzes NRG Baden-Württemberg zu beachten.
- Bei der Pflanzung von Bäumen sind die verkehrspolizeilichen Abstände zur öffentlichen Verkehrsfläche bezüglich der Wahrung der notwendigen Sichtverhältnisse zu beachten.

Erläuterung Bedeutung:

☀ hohe Bedeutung für die Artenvielfalt, ☒ stadtklimafeste Arten mit hoher Hitzeverträglichkeit

### Liste 1: Flächen mit hohem Versiegelungsgrad (z.B. dichte Bebauung, Verkehrs- / Gewerbeflächen)

#### Bäume 1. Ordnung (hochwachsende Bäume)

Deutscher Name	botanisch	geeignete Sorten	Bedeutung	Standort
Spitz-Ahorn	<i>Acer platanoides</i>	reine Art, 'Cleveland', 'Columnare', 'Emerald Queen', 'Olmsted', 'Allershausen', 'Royal Red', 'Summershade'	☀☒	alle Böden außer nasse Böden
Italienische Erle	<i>Alnus cordata</i>	reine Art	☒	frische bis feuchte Böden
Grau-Erle	<i>Alnus incana</i>	reine Art	☀	anspruchsaarm
Purpur-Erle	<i>Alnus x spaethii</i>	reine Art	☒	anspruchsaarm
Europäischer Zürgelbaum	<i>Celtis australis</i>	reine Art	☒	anspruchsaarm
Baumhasel	<i>Corylus colurna</i>	reine Art	☒	anspruchsaarm
Weiß-Esche	<i>Fraxinus americana</i>	reine Art	☒	frische bis feuchte Böden, nährstoffreich
Schmalblättrige Esche	<i>Fraxinus angustifolia</i>	'Raywood'	☒	frische bis feuchte Böden
Gleditschie	<i>Gleditsia triacanthos</i>	'Skyline', 'Shademaster', f. inermis	☒	anspruchsaarm
Amerikanischer Amberbaum	<i>Liquidambar styraciflua</i>	in Sorten	☒	humusreich, keine nassen Böden
Ahornblättrige Platane	<i>Platanus x acerifolia</i>	reine Art	☒	anspruchsaarm
Zerreiche	<i>Quercus cerris</i>	reine Art	☒	tiefgründige Böden
Sumpfeiche	<i>Quercus palustris</i>	reine Art	☀	anspruchsaarm
Traubeneiche	<i>Quercus patrea</i>	reine Art	☀☒	anspruchsaarm
Stiel-Eiche	<i>Quercus robur</i>	reine Art; 'Fastigiata'	☀	tiefgründige Böden
Amerikanische Roteiche	<i>Quercus rubra</i>	reine Art	☒	anspruchsaarm
Robinie	<i>Robinia pseudacacia</i>	reine Art, 'Nyirsegi', 'Sandraudiga', 'Sempereflorens'	☒	anspruchsaarm
Japanischer Schnurbaum	<i>Sophora japonica</i>	reine Art	☒	humusreich, keine nassen Böden
Amerikanische Linde	<i>Tilia americana</i>	'Nova'	☀☒	anspruchsaarm
Winter-Linde	<i>Tilia cordata</i>	reine Art, 'Erecta', 'Greenspire', 'Rancho', 'Roelvo'	☀☒	anspruchsaarm

Krimlinde	<i>Tilia x europaea</i>	'Pallida', 'Glenleven'	✱☒	anspruchsarm
Silberlinde	<i>Tilia tamentosa</i>	'Brabant', 'Szeleste'	✱☒	anspruchsarm
Ulme	<i>Ulmus-Hybriden</i>	'Regal', 'Rebona'	✱☒	anspruchsarm

## Bäume 2. Ordnung (weniger hochwachsende Bäume, Wuchshöhe max. 10-15 Meter)

Deutscher Name	Botanisch	geeignete Sorten	Bedeutung	Standort
Feld-Ahorn	<i>Acer campestre</i>	reine Art, 'Elsrijk'	✱☒	anspruchsarm
Felsenbirne	<i>Amelanchier arbo- rea</i>	'Robin Hill'	✱☒	anspruchsarm
Hainbuche	<i>Carpinus betulus</i>	reine Art, 'Fastigiata', 'Frans Fontaine'	✱☒	anspruchsarm
Gemeiner Judas- baum	<i>Cercis siliquatum</i>	reine Art	☒	anspruchsarm
Blumen-Esche		reine Art, 'Louisa Lady', 'Rotterdam'	☒	trockene Böden
Vogel-Kirsche	<i>Prunus avium</i>	reine Art, 'Plena'	✱	frische bis feuchte Böden
Steinweichsel	<i>Prunus mahaleb</i>	reine Art	☒	anspruchsarm
Gewöhnliche Trau- benkirsche	<i>Prunus padus subsp. padus</i>	'Schloss Tiefurt'	✱	frische bis feuchte Böden
Chinesische Birne	<i>Pyrus calleryana</i>	'Chanticleer'	☒	anspruchsarm
Birne	<i>Pyrus communis</i>	'Beech Hill'	✱☒	anspruchsarm
Mehlbeere	<i>Sorbus aria</i>	Reine Art, 'Magnifica'	✱☒	keine nassen Böden

## Sträucher

Arten, welche sich nicht für Spielplätze oder Kinderspielbereiche eignen, sind fett markiert.

Deutscher Name	botanisch	Bedeutung	Standort
<b>Roter Hartriegel</b>	<i>Cornus sanguinea</i>	✱☒	frisch bis trockene Böden
Gewöhnliche Hasel	<i>Corylus avellana</i>	✱☒	anspruchsarm
Eingrifflicher Weiß- dorn	<i>Crataegus monogyna</i>	✱	frisch bis trockene Böden
<b>Gewöhnliches Pfaffenhütchen</b>	<i>Euonymus europaeus</i>	✱	frische bis feuchte Böden
<b>Gewöhnlicher Wacholder</b>	<i>Juniperus communis</i>	☒	trockene Böden, nährstoffarm
<b>Gewöhnlicher Liguster</b>	<i>Ligustrum vulgare</i>	✱☒	anspruchsarm
<b>Rote Heckenkirsche</b>	<i>Lonicera xylosteum</i>	✱☒	anspruchsarm
Schlehe	<i>Prunus spinosa</i>	✱	trockener, lockerer Boden
<b>Strauchrosen</b>	<i>Rosa spec.</i>	✱☒	sortenabhängig
Strauchweide	<i>Salix spec.</i>	✱☒	sortenabhängig
Schwarzer Holun- der	<i>Sambucus nigra</i>	✱	frische, nährstoffrei- che Böden
<b>Wolliger Schneeball</b>	<i>Viburnum lantana</i>	✱	frische bis trockene Böden
<b>Gewöhnlicher Schneeball</b>	<i>Viburnum opulus</i>	✱	frische bis feuchte Böden



## Liste 2: Private Grünflächen und Hausgärten

In den Teilbereichen B und C empfiehlt es sich, insbesondere im Übergang zur Landschaft, Pflanzenarten mit \* hoher Bedeutung für die Artenvielfalt zu verwenden.

### Bäume 1. Ordnung (hochwachsende Bäume)

Deutscher Name	botanisch	geeignete Sorten	Bedeutung	Standort
Spitz-Ahorn	<i>Acer platanoides</i>	reine Art, 'Cleveland', 'Columnare', 'Emerald Queen', 'Olmsted', 'Allershausen', 'Royal Red', 'Summer-shade'	* ɤ	alle Böden außer nasse Böden
Berg-Ahorn	<i>Acer pseudoplatanus</i>	reine Art	*	anspruchsaarm
Italienische Erle	<i>Alnus cordata</i>	reine Art	ɤ	frische bis feuchte Böden
Purpur-Erle	<i>Alnus x spaethii</i>	reine Art	ɤ	anspruchsaarm
Birke	<i>Betula pendula</i>	reine Art	*	anspruchsaarm
Baumhasel	<i>Corylus colurna</i>	reine Art	ɤ	anspruchsaarm
Walnuss	<i>Juglans regia</i>	reine Art	*	frische bis feuchte Böden
Amerikanischer Amberbaum	<i>Liquidambar styraciflua</i>	In Sorten	ɤ	humusreich, keine nassen Böden
Waldkiefer	<i>Pinus sylvestris</i>	reine Art	*ɤ	anspruchsaarm
Ahornblättrige Platane	<i>Platanus x acerifolia</i>	reine Art	ɤ	anspruchsaarm
Zitterpappel	<i>Populus tremula</i>	reine Art	*	frische bis nasse Böden
Stiel-Eiche	<i>Quercus robur</i>	reine Art; 'Fastigiata'	*	tiefgründige Böden
Silberweide	<i>Salix alba</i>	In Sorten	*	frische bis nasse Böden
Winter-Linde	<i>Tilia cordata</i>	reine Art, 'Erecta', 'Green-spire', 'Rancho', 'Roelvo'	*ɤ	anspruchsaarm
Sommer-Linde	<i>Tilia platyphyllos</i>		*	frische bis feuchte Böden

### Bäume 2. Ordnung (weniger hochwachsende Bäume, Wuchshöhe max. 10-15 Meter)

Deutscher Name	botanisch	geeignete Sorten	Bedeutung	Standort
Obsthochstämme			*	sortenabhängig
Feld-Ahorn	<i>Acer campestre</i>	reine Art, 'Elsrijk'	*ɤ	anspruchsaarm
Felsenbirne	<i>Amelanchier arborea</i>	'Robin Hill'	*ɤ	anspruchsaarm
Hainbuche	<i>Carpinus betulus</i>	reine Art, 'Fastigiata', 'Frans Fontaine'	*ɤ	anspruchsaarm
Gemeiner Judasbaum	<i>Cercis siliquastrum</i>	reine Art	ɤ	anspruchsaarm
Blumen-Esche	<i>Fraxinus ornus</i>	reine Art, 'Louisa Lady', 'Rotterdam'	ɤ	trockene Böden
Wildapfel	<i>Malus sylvestris</i>		*	frische bis feuchte Böden
Mispel	<i>Mespilus germanica</i>		*	frische bis trockene Böden
Vogel-Kirsche	<i>Prunus avium</i>	reine Art, Sorten z.B. 'Plena'	*	frische bis feuchte Böden

Steinweichsel	<i>Prunus mahaleb</i>	reine Art	☒	anspruchsarm
Gewöhnliche Traubenkirsche	<i>Prunus padus subsp. padus</i>	'Schloss Tiefurt'	☛	frische bis feuchte Böden
Japanische Zierkirsche	<i>Prunus serrulata</i>			anspruchsarm
Chinesische Birne	<i>Pyrus calleryana</i>	'Chanticleer'	☒	anspruchsarm
Birne	<i>Pyrus communis</i>	'Beech Hill'	☛☒	anspruchsarm
Mehlbeere	<i>Sorbus aria</i>	reine Art	☛☒	keine nassen Böden
Elsbeere	<i>Sorbus torminalis</i>	reine Art	☛	frische bis feuchte Böden

## Sträucher

Bei freiwachsenden Biotophecken wird empfohlen Straucharten mit ☛ hoher Bedeutung für die Artenvielfalt zu verwenden.

Arten, welche sich nicht für Spielplätze oder Kinderspielbereiche eignen, sind fett markiert.

Deutscher Name	botanisch	Bedeutung	Standort
Grünerle	<i>Alnus viridis</i>	☛	frische bis feuchte Böden
<b>Berberitze</b>	<i>Berberis vulgaris</i>	☛	frische bis feuchte Böden
Japanische Zierquitte	<i>Chaenomeles japonica</i>		frische Böden
Kornelkirsche	<i>Cornus mas</i>	☛☒	anspruchsarm
<b>Roter Hartriegel</b>	<i>Cornus sanguinea</i>	☛☒	frisch bis trockene Böden
Gewöhnliche Hasel	<i>Corylus avellana</i>	☛☒	anspruchsarm
Eingrifflicher Weißdorn	<i>Crataegus monogyna</i>	☛	frisch bis trockene Böden
Deutzie	<i>Deutzia spec.</i>		frische bis trockene Böden
<b>Gewöhnliches Pfaffenhütchen</b>	<i>Euonymus europaeus</i>	☛	frische bis feuchte Böden
Faulbaum	<i>Frangula alnus</i>	☛☒	anspruchsarm
Zaubernuss	<i>Hamamelis × intermedia (in Sorten)</i>		feuchte Böden
Strauchheibisch	<i>Hibiscus syriacus</i>		frische bis feuchte Böden
Sanddorn	<i>Hippophae rhamnoides</i>	☛☒	frische Böden
Hortensien in Sorten	<i>Hydrangea spec</i>		sortenabhängig
<b>Gewöhnlicher Wacholder</b>	<i>Juniperus communis</i>	☒	trockene Böden
Japanische Kerrie	<i>Kerria japonica</i>		frische bis feuchte Böden
Perlmutterstrauch, Kolkwitzie	<i>Kolkwitzia amabilis</i>		frische bis feuchte Böden
<b>Gewöhnlicher Liguster</b>	<i>Ligustrum vulgare</i>	☛☒	anspruchsarm
<b>Rote Heckenkirsche</b>	<i>Lonicera xylosteum</i>	☛☒	anspruchsarm
<b>Pfeifenstrauch</b>	<i>Philadelphus spec.</i>	☒	anspruchsarm
Blutpflaume	<i>Prunus cerasifera 'Nigra'</i>		frische bis trockene Böden
Schlehe	<i>Prunus spinosa</i>	☛☒	trockener, lockerer Boden
<b>Echter Kreuzdorn</b>	<i>Rhamnus cathartica</i>	☛☒	anspruchsarm

<b>Strauchrosen</b>	<i>Rosa spec.</i> (z.B. <i>Rosa canina, arvensis, gallica, rubiginosa, agrestis, tomentella, alpina, coriifolia, villosa</i> )	✿✿	sortenabhängig
Strauchweide	z.B.: <i>Salix x cinerea, x fragilis, x tiandra, x purpurea, x caprea, x viminalis, x aurita, x elaeagnos, x nigricans</i> )	✿✿	sortenabhängig
Schwarzer Holunder	<i>Sambucus nigra</i>	✿	frische bis feuchte Böden
<b>Flieder</b>	<i>Syringa vulgaris</i>	✿	anspruchsarm
<b>Eibe</b>	<i>Taxus baccata</i>	✿	frische Böden
<b>Wolliger Schneeball</b>	<i>Viburnum lantana</i>	✿	frische bis trockene Böden
<b>Gewöhnlicher Schneeball</b>	<i>Viburnum opulus 'Sterile'</i>	✿	frische bis feuchte Böden
<b>Heckenpflanzen</b>			
Beerensträucher		✿	sortenabhängig
Feld-Ahorn	<i>Acer campestre</i>	✿✿	anspruchsarm
Hainbuche	<i>Carpinus betulus</i>	✿✿	anspruchsarm
<b>Roter Hartriegel</b>	<i>Cornus sanguinea</i>	✿✿	frisch bis trockene Böden
Eingrifflicher Weißdorn	<i>Crataegus monogyna</i>	✿	frisch bis trockene Böden
Buche	<i>Fagus sylvatica</i>	✿	anspruchsarm
<b>Liguster</b>	<i>Ligustrum vulgare</i>	✿✿	anspruchsarm
<b>Rote Heckenkirsche</b>	<i>Lonicera xylosteum</i>	✿✿	anspruchsarm
Alpen-Johannisbeere	<i>Ribes alpinum</i> in Sorten z.B., 'Schmidt'	✿	frische bis feuchte Böden
Blutjohannisbeere	<i>Ribes sanguineum</i> in Sorten	✿	frische bis feuchte Böden
<b>Wildrosen in Sorten</b>	<i>Rosa spec.</i>	✿✿	sortenabhängig
Kugelweide	<i>Salix purpurea 'Nana'</i>	✿✿	anspruchsarm
Strauchweide	<i>Salix spec.</i>	✿✿	sortenabhängig

### Liste 3 Fassadenbegrünung

mehrfährige Kletterpflanzen

Deutscher Name	botanisch	Wuchshöhe	Ranktyp
Kiwi	<i>Actinidia</i> in Sorten	2- 10 m	mit Rankhilfe
Amerikanische Pfeifenwinde	<i>Aristolochia macrophylla</i>	2-6 m	mit Rankhilfe
Amerikanische Klettertrompete	<i>Campsis radicans</i>	3-6 m	Selbstklimmer
Baumwürger	<i>Celastrus orbiculatus</i>	4-8 m	mit Rankhilfe
Alpen-Waldrebe	<i>Clematis alpina</i>	2-3 m	mit Rankhilfe
Berg-Waldrebe	<i>Clematis montana</i> , auch Sorte 'Rubens'	5-8 m	mit Rankhilfe
Gewöhnliche Waldrebe	<i>Clematis vitalba</i>	4-10 m	mit Rankhilfe
Waldrebe viticella	<i>Clematis viticella</i>	3-4 m	mit Rankhilfe
Schlingenknöterich	<i>Fallopia aubertii</i>	8-12 m	mit Rankhilfe
Wilder Hopfen	<i>Humulus lupulus</i>	6-10 m	mit Rankhilfe
Kletter-Hortensie	<i>Hydrangea petiolaris</i>	3-6 m	Selbstklimmer
Rotes Geißblatt	<i>Lonicera x brownii</i>	3-4 m	mit Rankhilfe

Garten-Geißblatt, Jelängerjelier	<i>Lonicera caprifolium</i>	3-6 m	mit Rankhilfe
Feuer-Geißblatt	<i>Lonicera heckrottii</i>	2-4 m	mit Rankhilfe
Immergrünes Geißblatt	<i>Lonicera henryi</i>	3-4 m	mit Rankhilfe
Japanisches Geißblatt	<i>Lonicera japonica</i>	3-6 m	mit Rankhilfe
Wald-Geißblatt	<i>Lonicera periclymenum</i>	3-4 m	mit Rankhilfe
Wilder Wein	<i>Parthenocissus inserta</i>	8-10 m	Selbstklimmer
Wilder Wein	<i>Parthenocissus quinquefolia</i> 'Engelmannii'	8-10 m	Selbstklimmer
Wilder Wein	<i>Parthenocissus tricuspidata</i> 'Veitchii'	8-10 m	Selbstklimmer
Griechische Baum-schlinge	<i>Periploca graeca</i>	5-10 m	mit Rankhilfe
Kletterrosen, Ramblerrosen	<i>Rosa spec.</i> , 'Albertine'	1-4 m	mit Rankhilfe
Chinabeere	<i>Schisandra chinensis</i>	3-5 m	mit Rankhilfe
Echter Wein	<i>Vitis vinifera</i>	1-3 m	mit Rankhilfe
Japanischer Blauregen	<i>Wisteria floribunda</i>	6-8 m	mit Rankhilfe
Chinesischer Blauregen	<i>Wisteria sinensis</i>	8-10 m	mit Rankhilfe